



Distr.: Restringida
14 de abril de 2006

Original: Inglés

**Junta Ejecutiva
Tercera Sesión**

Nueva York, 18 de mayo de 2006

Tema 5 del programa agenda provisional

Ejecución del programa de trabajo para el período de noviembre de 2005 a abril de 2006

Informe de avance del Instituto Internacional de Investigaciones y Capacitación de las Naciones Unidas para la Promoción de la Mujer

Informe de la Directora del Instituto

I. Introducción

1. El presente informe contiene información sobre las actividades realizadas por el INSTRAW para concluir su plan de trabajo de 2005 (INSTRAW/EB/2004/R.5/Rev.1) y para iniciar la ejecución de su plan de trabajo de 2006 (INSTRAW/EB/2005/R.3/Rev.1), el cual fue aprobado por la Junta en su Segunda sesión reanudada celebrada en Nueva York el 1ro de junio de 2004. Este informe abarca actividades efectuadas durante el periodo de noviembre de 2005 a abril de 2006.

II. Áreas estratégicas técnicas

A. Investigación

2. Las áreas prioritarias identificadas por el INSTRAW para la ejecución de actividades durante 2005 fueron: (i) cuestiones relativas a la migración (remesas, tráfico humano); (ii) Las TIC y el empoderamiento de las mujeres; (iii) seguridad y género; y (iv) La participación política de las mujeres. En 2006, se redujeron las prioridades de investigación a tres áreas principales: (i) cuestiones relativas a la migración (remesas); (ii)

governabilidad y participación política de las mujeres en el ámbito local; y (iii) seguridad y género.

(i) Cuestiones relativas a la migración (remesas)

3. El estudio de casos prácticos de República Dominicana titulado "El potencial de desarrollo de las remesas con perspectiva de género en República Dominicana" fue finalizado durante el periodo que abarca el presente informe. El estudio examinó los flujos de remesas que envían desde España las mujeres emigrantes dominicanas. El pueblo de Vicente Noble de dicha isla fue escogido como la localización del estudio.

4. Se analizó: (i) la dinámica de género en las familias; (ii) el impacto de las remesas en Vicente Noble; y (iii) el manejo de las familias transnacionales dado el creciente papel decisorio de las mujeres en la familia. Los resultados preliminares del estudio demuestran que el 85% de quienes emigran a España son mujeres que parten como el sostén económico de su familia. Las remesas recibidas por mujeres suelen utilizarse principalmente para las mejoras del hogar, la educación y la salud. Las mujeres se vuelven autónomas y aumentan su poder de

negociación dentro del hogar porque en más del 90% de los casos, el hogar queda a cargo de otra mujer. Aunque puede haber hombres en el hogar, la mujer es quien recibe las remesas. Esto parece estar vinculado a las prioridades del remitente en función del uso que se le va a dar a la remesa. Estas prioridades, la mayoría de veces, giran en torno a los gastos domésticos, la educación de los niños y las inversiones en la vivienda.

5. En términos de la estructura y dinámica doméstica, los resultados preliminares indican que uno de cada cuatro hogares en el estudio estaba encabezado por una exmigrante, que había podido regresar gracias a que otra mujer pariente había emigrado a España.

6. El impacto más visible de las remesas fue la transformación del estatus de Vicente Noble de pueblo rural indigente a pueblo de economía próspera, dotado de una variedad de servicios como electricidad y sanidad, escuelas y centros de salud, y líneas de teléfono y servicios de Internet, además de que se han construido nuevas viviendas bien equipadas y a menudo de lujo. Otro impacto de las remesas supone cambios profundos en los papeles de género y las relaciones de poder dentro de los hogares estudiados.

7. Tras el proceso de consulta con los socios principales, se publicó el estudio en junio de 2006.

8. En base a la experiencia de esa investigación en República Dominicana, se examinó y se modificó la metodología que utiliza el INSTRAW para los estudios de remesas, a los efectos de emplearla en una serie de estudios de casos prácticos similares.

9. La metodología del INSTRAW actualmente se está utilizando en un proyecto iniciado en Colombia titulado "El impacto de las remesas en Colombia desde una perspectiva de género". Este es un proyecto conjunto entre agencias de la ONU y otros socios pertinentes como la Organización Internacional para las Migraciones (OIM) en Colombia, Fondo de Población de las Naciones Unidas (UNFPA), ALMA MATER y un grupo de organizaciones de Colombia¹ que se unieron para formar la Alianza País hasta la finalización de este proyecto. El INSTRAW proporcionó la metodología de investigación para el

¹Ministerio de Exterior de Colombia, Departamento Administrativo Nacional de Estadística (DANE), Banco de la República, Asociación de Instituciones Cambiarias de Colombia (ASOCAMBIARIA), Asociación América-España Solidaridad y Cooperación-Colombia (AESCO), Red de Universidades Públicas del Eje Cafetero (ALMA MATER).

proyecto y dirige el trabajo en terreno (entrevistas con remitentes de remesas) en Madrid.

10. El INSTRAW ha negociado con el Fondo Internacional para el Desarrollo Agrícola (FIDA) el financiamiento de un proyecto titulado "Las dimensiones de género de las remesas: sus flujos, usos e impactos en el desarrollo de las Filipinas". Entre los objetivos del proyecto están: evaluar el impacto de las remesas enviadas por migrantes (mujeres y hombres) en la seguridad alimentaria doméstica y el desarrollo comunitario en zonas rurales de las Filipinas; apoyar las actividades de aumento de capacidad promovidas por las asociaciones de migrantes, a fin de mejorar las condiciones de vida de los filipinos (mujeres y hombres) en Italia; y concienciar a dichos migrantes filipinos (hombres y mujeres) sobre las formas de fomentar el desarrollo rural en sus comunidades de origen y las alternativas disponibles al enviar remesas.

11. Actualmente el FIDA está considerando el patrocinio de una propuesta para un proyecto similar a ser realizado en El Salvador y Guatemala. Se han preparado otras propuestas similares para Noruega, Irlanda, España y la parte sureña de África, las cuales han sido sometidos a la consideración de donantes.

12. La serie de estudios de casos prácticos sobre género, migración y remesas producirán directrices, herramientas y materiales específicos encaminados a incorporar el tema de género en los programas, proyectos y materiales de socios claves, con iniciativas que vinculen a las remesas con el desarrollo rural. Además, contribuirán al análisis más profundo del tema y generarán datos comparativos para el diseño de programas, proyectos y políticas que apunten a mejorar la vida de las mujeres.

13. En relación a la labor del INSTRAW en género, migración y remesas, el Instituto participó en la Reunión del Grupo de Expertos sobre Migración Internacional y Desarrollo en Latinoamérica y el Caribe, celebrada en México del 30 de noviembre al 2 de diciembre de 2005. Asimismo, participó en el taller de UNESCO sobre el nexo entre la política de investigación y los derechos humanos de las mujeres, que tuvo lugar en Buenos Aires, Argentina, del 22 al 23 de febrero de 2006. El taller fue celebrado bajo el marco del Foro Internacional sobre el Nexo entre las Ciencias Sociales y la Política, patrocinado por UNESCO y el gobierno de Argentina. En esta reunión, el Instituto presentó información sobre género, migración y remesas con un enfoque particular en su relevancia en la formulación de políticas. El 24 de abril de 2006, el

INSTRAW dió las palabras de apertura en una reunión internacional sobre los Derechos Humanos de las Mujeres Migrantes que se celebró en México. En adición, moderó un panel de discusión durante la reunión.

14. En colaboración con el Fondo de Población de las Naciones Unidas (UNFPA), el INSTRAW organizó un panel titulado: "*Exchanging Change: Gender, Remittances and Development*" (28 de febrero) durante la 50ª sesión de la Comisión sobre la Condición Jurídica y Social de la Mujer (CSW). El panel, además del INSTRAW, contó con las presentaciones de expertos del UNFPA, el PNUD y la OIM. Al evento asistieron delegaciones y representantes de instituciones y organizaciones que trabajan en el área de migración y cuestiones de género.

15. La Directora representó al Instituto con la presentación del trabajo del INSTRAW sobre género y remesas en el panel de Alto Nivel de la CSW titulado "Las dimensiones de género en la migración internacional", celebrado el 2 de marzo de 2006. Asimismo, los participantes del panel de Alto Nivel tuvieron la oportunidad de ver el documental corto que preparó el Instituto sobre los resultados del estudio de caso de República Dominicana.

16. La Directora también representó al Instituto en la 39ª sesión de la Comisión sobre Población y Desarrollo, realizada en Nueva York, del 3 al 7 de abril de 2006. La Comisión se centró en el tema de migración internacional, y el INSTRAW contribuyó con una declaración acerca de la importancia de considerar las dimensiones de género de la migración internacional y las remesas.

(ii) Las TIC y el empoderamiento de las mujeres

17. Se presentó ante el Departamento de Asuntos Económicos y Sociales (DAES) una propuesta conjunta de proyecto preparada por el INSTRAW titulada "Incentivar la participación de las mujeres indígenas: aumento de la capacidad del gobierno local a través de las nuevas tecnologías en Latinoamérica" con miras a obtener financiamiento a través de la Cuenta de Desarrollo de las Naciones Unidas. El proyecto tiene como meta promover la participación de las mujeres indígenas en los procesos decisorios locales mediante el uso de las TIC, facilitando el establecimiento de contactos, incrementando las actividades de extensión y aumentando la capacidad de intercambio de información. Las TIC pueden facilitar distintas fases de la consulta y participación política, i.e., creando espacios virtuales compartidos y ordenando y haciendo disponibles la información nueva y tradicional relevante. El proyecto obtuvo financiamiento de la Cuenta

de Desarrollo para el bienio 2006-2007 y será ejecutado en colaboración con DAES, el Foro Permanente de la ONU sobre las Cuestiones Indígenas y la Comisión Económica para América Latina y el Caribe (CEPAL).

(iii) Seguridad y género

18. El INSTRAW ha completado una guía titulada "*Securing Equality, Engendering Peace: a guide to policy and planning on women, peace and security*". Esta guía tiene por intención servir de recurso a gobiernos y organizaciones en la redacción de sus planes de acción respecto de la Resolución 1325 del Consejo de Seguridad, y en la incorporación de género y las cuestiones de mujeres en las políticas y programas que abordan la paz y la seguridad.

19. Se ha elaborado una guía metodológica para la prevención de la violencia contra las jóvenes. Esta guía busca contribuir con el desarrollo de un plan de concienciación y capacitación en estas cuestiones y está dirigida a la juventud, entes con facultad decisoria, personal técnico de los ministerios y organizaciones gubernamentales y líderes comunitarios.

20. Con el financiamiento del SURF-LAC del Programa de Desarrollo de las Naciones Unidas, el INSTRAW ha creado una caja de herramientas para la programación de una respuesta eficaz y adecuada a la violencia contra las mujeres a partir del sector de seguridad pública (policía, poder judicial, etc.). Esta caja de herramientas es parte del Manual de Programación del Sector de Seguridad en Latinoamérica del PNUD (en español).

21. El INSTRAW participó en el taller para entidades de la ONU, al tiempo que puso en práctica lo previsto en el estudio exhaustivo sobre la violencia contra las mujeres elaborado por el Secretario General (NY, del 5 al 7 de diciembre de 2005). Asimismo, contribuyó de manera sustancial en la preparación del estudio en sí y de otros documentos.

(iv) La participación política de las mujeres

22. El Instituto inició varias actividades relacionadas al proyecto "Fortalecimiento de la gobernabilidad con enfoque de género y la participación de las mujeres en el ámbito local", patrocinado por la Agencia Española para la Cooperación Internacional y distintos gobiernos. El proyecto abarca las poblaciones indígenas y se enfoca en los países centroamericanos, países andinos y México.

23. Se organizó una reunión inicial para la coordinación del proyecto, del 1 al 3 de febrero de 2006 en Santo Domingo. Esta reunión contó con la presencia de representantes de las agencias del Sistema de la ONU, así como de las agencias de cooperación bilateral que trabajan en la región de Latinoamérica y el Caribe en áreas que incluyen cuestiones de gobernabilidad y participación política de las mujeres. Además del INSTRAW y la AECI, las instituciones participantes son: Banco Mundial, Banco Interamericano de Desarrollo, PNUD, UNIFEM, Centro de Documentación y Estudios (CDE); Programa Regional de Formación en Género y Políticas Públicas (PRIGEPP); Grupo Interdisciplinario sobre Mujer, Trabajo y Pobreza (GIMTRAP) y Asociación de Mujeres por la Dignidad y la Vida, Las Dignas.

24. Los objetivos principales de la reunión incluyeron un análisis del marco para promover la gobernabilidad sensible a los temas de género y la participación política de las mujeres; intercambio de información sobre programas, proyectos y otras iniciativas puestas en marcha en la región; y la identificación de las sinergias y la coordinación para multiplicar los efectos y recursos de manera eficaz.

25. Los participantes de la reunión reconocieron la necesidad estratégica del aumento de capacidad con mecanismos institucionales de género, a fin de promover la formulación de políticas públicas sensibles al tema de género. Además, los participantes también identificaron la necesidad de racionalizar las comunicaciones entre las agencias a los efectos de mejorar el intercambio de información. En ese sentido, recomendaron que el INSTRAW, bajo el marco de su proyecto, tomara la iniciativa en la diseminación de información relevante así como de las buenas prácticas.

26. El 8 de febrero de 2006 se firmó un acuerdo de colaboración con el Instituto Nacional de Mujeres en México, donde se contemplan las actividades a ser realizadas en el marco del proyecto de la AECI. Estas actividades incluyen el desarrollo de directrices para poner en práctica e incorporar una perspectiva de género en la guía de indicadores "Agenda desde lo local"; una guía para el liderazgo sobre la participación política de las mujeres en el ámbito local.

27. La "Agenda desde lo local" es una herramienta con indicadores relevantes para que los gobiernos locales clasifiquen y autoevalúen el estatus de sus planes. La Agenda incluye el tema de género como pieza central a

los efectos de alcanzar la igualdad social y sostenibilidad en los gobiernos locales.

28. La guía que ha sido empleada como herramienta de monitoreo para evaluar el desempeño de gobiernos locales será ampliada para incluir las cuestiones de género. La nueva guía promueve un marco conceptual en el que se concibe la transversalización de género como buena práctica de gobierno.

29. La guía para el liderazgo incluye una guía para capacitadores, además del paquete de cuatro módulos para entrenar a los participantes. La guía para capacitadores contiene materiales para promover cambios en el comportamiento, mentalidad y destrezas. El paquete de capacitación ofrece conceptos, herramientas y otros materiales que apuntan a mejorar el liderazgo de las mujeres en el ámbito local.

30. Este último fue puesto a prueba en talleres INSTRAW/Inmujeres celebrados en abril de 2006 en México (Queretaro y Sonora) y será utilizado en el próximo taller de capacitación dirigido por Inmujeres. Ambos documentos serán publicados en 2006.

31. Actualmente, se están negociando acuerdos similares con otros países en Centroamérica que participarán en los proyectos. En ese sentido, se celebraron reuniones de seguimiento en NY con las delegaciones de países con los que se realizarán los proyectos y que estuvieron presentes en la 50ª sesión de la CSW y hay otra reunión programada para el 26 de mayo de 2006 en Panamá.

32. En la actualidad se están preparando trabajos conceptuales de antecedentes sobre: la participación política de las mujeres y la gobernabilidad en el ámbito local; el estatus y la participación política de las mujeres indígenas; y los partidos y la participación de las mujeres en el ámbito local, entre otros temas. Estos trabajos se finalizaran para mediados de 2006.

33. Se está realizando una serie de estudios analíticos en los once países seleccionados para examinar la situación actual de los componentes estratégicos principales del proyecto.

34. El INSTRAW está llevando a cabo un estudio comparativo sobre la acción afirmativa para promover la participación política de las mujeres en países seleccionados en Europa y Latinoamérica. El estudio analizará los mecanismos nacionales que apuntan a la incorporación de las mujeres en los foros de decisión política nacionales. Al concluir el estudio, a fines del

tercer trimestre de 2006, se prevé que se habrá recopilado, analizado y diseminado una serie de lecciones aprendidas a través del sitio web del INSTRAW en el año 2006.

35. Se preparó una propuesta de proyecto titulada "Fortalecimiento de la promoción de la participación social y política en la República Democrática de Argelia, el Reino de Marruecos y la República de Túnez". Con miras a forjar alianzas para la ejecución del proyecto, se ha entablado comunicación con el Centro de Capacitación e Investigación de Mujeres Árabes (CAWTAR) y organizaciones de mujeres en Túnez. Esta propuesta de proyecto ha sido presentada al Fondo de Democracia de las Naciones Unidas (UNDEF) para su financiamiento (para mayor información sobre el estatus de las propuestas de proyectos del INSTRAW, véase el Anexo I).

36. La serie de trabajos de investigación titulada *Nuevas Voces, Nuevas Perspectivas* que se prepararon durante el 2005 fue lanzada en marzo de 2006. Un total de once trabajos fueron puestos en el sitio web del Instituto y diseminados a institutos académicos y de investigaciones por todas partes del mundo. Se lanzó una llamada para nuevos trabajos para la serie en el año 2006 la cual será publicada a finales del año 2006.

B. Aumento de capacidad

37. En respuesta a la demanda continua y demostrada de materiales de capacitación, la colección del Instituto de materiales de capacitación en género continúa expandiéndose. Las actividades a ese respecto garantizarán: la inclusión de información adicional como la representación gráfica de programas, herramientas y materiales existentes sobre otros temas específicos; las adiciones al registro de institutos/centros de capacitación; y la identificación de brechas/necesidades.

37. Además de la caja de herramientas para la programación de una respuesta eficaz y adecuada a la violencia contra las mujeres desde el sector de seguridad pública, el INSTRAW también desarrolló un módulo de media jornada, que fue puesto a prueba en dos talleres en El Salvador (noviembre de 2005) y República Dominicana (diciembre de 2005).

39. El manual sobre el VIH/SIDA, "*Lend a Caring Hand*", ha sido adaptado y traducido para su publicación en creole haitiano, francés y español. El Instituto está actualmente coordinando esfuerzos con las ONG para distribuir el manual en África y posteriormente en

República Dominicana, Guyanas francesas, Guadalupe, Haití y Martinica.

40. Durante el periodo bajo análisis, el INSTRAW continuó celebrando su serie de reuniones con las mujeres del gobierno, la academia y la sociedad civil en República Dominicana. El Instituto sirvió de anfitrión para reuniones sobre cuestiones de género y migración (noviembre de 2005) y sobre mujeres y discapacidad (febrero 2006).

Programa de pasantía del INSTRAW

41. Durante el periodo bajo análisis, el Instituto recibió cuatro pasantes adicionales provenientes de universidades de Irlanda, Italia, España y Estados Unidos. Estos pasantes colaboran con las actividades relativas a los programas del Instituto sobre género, paz y seguridad; la participación política de las mujeres y la gobernabilidad y las metodologías de investigación con perspectiva de género.

42. El Instituto asimismo contó con los servicios de dos voluntarios de Canadá y Colombia. Uno de ellos brindaba apoyo a las actividades de comunicación, y el otro colaboraba con la recopilación de información para las actividades de recaudación de fondos.

43. Sigue existiendo un alto interés por la pasantía del INSTRAW, en vista de que se reciben numerosas postulaciones mensualmente. Al 1 de marzo de 2006, se habían llenado 13 puestos de pasantía para el año 2006.

C. Información y comunicación

44. El INSTRAW sigue expandiendo su sitio web con información nueva y actualizada. Se publican eventos especiales en la portada como las actividades relacionadas al Día Internacional de la Mujer (8 de marzo) y la 50ª sesión de la Comisión sobre la Condición Jurídica y Social de la Mujer en la página de inicio.

45. El sitio web del INSTRAW ha registrado un creciente número de visitantes; más de un millón durante el mes de abril de 2006. El número de visitas a páginas ha aumentado en un promedio de 33,8% frente a las estadísticas de 2005. El número de páginas descargadas ha visto un alza promedio de 236,7% en el último año (ver cuadros en Anexo II).

46. La segunda edición de *Encuentros INSTRAW* ha sido publicada. Este número contiene presentaciones de la reunión organizada conjuntamente con la Organización Internacional para la Migración (OIM) que se celebró en la sede del Instituto acerca del tema de género, migración

y desarrollo. La edición incluye: textos de los trabajos presentados en la reunión, intervenciones de la audiencia y una lista de recursos.

47. Se montó una exhibición durante la primera semana de la 50° sesión de la Comisión sobre la Condición Jurídica y Social de la Mujer (del 27 de febrero al 3 de marzo de 2006). La exhibición contó con un despliegue de las publicaciones y materiales del INSTRAW, y se mostró además un video, recientemente producido, sobre las dimensiones de género de las remesas en Vicente Noble, República Dominicana. Este video fue lanzado oficialmente durante un evento especial que tuvo lugar el 28 de febrero y el video fue mostrado en la Feria del Desarrollo (Santo Domingo, abril de 2006) y en la Feria Internacional del Libro (Santo Domingo, de abril a mayo de 2006).

48. Se ha producido un video con los resultados de los talleres sobre gobernabilidad y participación política de las mujeres en el ámbito local, efectuados recientemente en México. El video incluye entrevistas con los participantes, además de una presentación de los resultados del taller. Las entrevistas y los resultados del taller también saldrán publicados en otros formatos, incluido Internet.

49. El Instituto ha consolidado su presencia en los medios de comunicación masiva mediante la transmisión y publicación de entrevistas con el personal del INSTRAW sobre género y remesas. En ese sentido, se realizaron entrevistas a los investigadores y oficiales de alto rango del INSTRAW y se transmitieron por UN Radio en español y francés. La agencia española líder de noticias informativas EFE publicó una historia sobre el trabajo del INSTRAW en el tema de género y remesas en República Dominicana. La historia fue captada por 12 otras cadenas mediáticas españolas para publicarla en distintos países latinoamericanos (Brasil, Colombia, Ecuador, Guatemala, México y Uruguay, entre otros)

50. Como miembro activo del Comité de Comunicación entre Agencias de la ONU en República Dominicana, el INSTRAW tomó la iniciativa en la redacción y diseminación de una declaración pública conjunta el 8 de marzo, por motivo del Día Internacional de la Mujer.

51. El Instituto se reunió con el Director del Centro de Información de las Naciones Unidas de México, Cuba y República Dominicana (UNIC-México) durante su visita a la sede del INSTRAW en Santo Domingo. Durante la reunión, se acordaron varias acciones colaborativas. Más

importante aún, UNIC-México asistirá en la distribución de información sobre el INSTRAW, sus actividades y sus publicaciones, en particular la versión en español del manual del INSTRAW "*Lending a Caring Hand*". El INSTRAW colaborará con UNIC-México a fin de consolidar su red de contactos con la sociedad civil y la academia en la región de Latinoamérica y el Caribe. Asimismo se convino en la reciprocidad de los enlaces en sus respectivos sitios web.

I. Desarrollo institucional

52. Durante el periodo bajo análisis, la Directora ha continuado con actividades en consonancia con el proceso de revitalización del INSTRAW. En ese sentido, se ha realizado visitas a autoridades en Sudáfrica, Kenia, Tanzania, Francia, Suecia, Dinamarca y la Unión Europea (Bélgica).

53. Se ha seguido trabajando para fortalecer alianzas entre el INSTRAW y otras organizaciones dentro del Sistema de la ONU y con los gobiernos, la academia y las organizaciones de la sociedad civil y algunos Memorandos de Entendimiento están actualmente en el proceso de negociación. El Instituto está negociando un Memorando de Entendimiento con la Fundación de las Naciones Unidas con miras a facilitar las actividades de recaudación de fondos.

54. El INSTRAW también está negociando un acuerdo con el Departamento de Mantenimiento de la Paz de las Naciones Unidas (DPKO) para el almacenamiento de equipos de la Misión de Estabilización de las Naciones Unidas en Haití (MINUSTAH) en las instalaciones del Instituto. De este modo, se contaría con un sitio de resarcimiento en caso de desastre para los datos de la Misión. Como resultado de este acuerdo, el Instituto se beneficiará de un sistema de comunicaciones mejorado.

55. MINUSTAH sirvió de anfitrión para la reunión anual de los Servicios de Tecnología de Información y Comunicación en la sede del INSTRAW del 1 al 5 de mayo de 2006. En esta reunión participaron Funcionarios Superiores de Comunicación y Funcionarios Superiores de Tecnología de la Información de todas las misiones de las Naciones Unidas. Durante la reunión, el INSTRAW estuvo a cargo de una sesión donde se analizó el concepto de género en las operaciones de mantenimiento de la paz.

56. La Directora participó en una reunión conjunta de IANWGE/OECD-DAC titulada "Modalidades de la asistencia en la promoción de la igualdad de género" (Nairobi, Kenia; del 30 al 31 de enero de 2006) donde se

examinaron las implicaciones de las nuevas modalidades de ayuda en la igualdad de género y el empoderamiento de las mujeres. El taller se centró en el empleo de las cambiantes modalidades asistenciales, el aumento de recursos para la asistencia y la agenda sobre la eficacia de la asistencia, a los efectos de acelerar el avance hacia la igualdad de género y el empoderamiento de las mujeres. Los participantes también compartieron experiencias sobre la transversalización de una perspectiva de género en procesos de programación en curso a escala nacional. De especial importancia resultó la identificación de formas eficaces de apoyar a diferentes actores en países socios, a fin de garantizar que la igualdad de género y el empoderamiento de las mujeres permanezcan en la agenda política y de políticas. Asimismo, resultó de particular importancia identificar estrategias para fortalecer alianzas entre donantes bilaterales y agencias multilaterales que apoyen iniciativas de desarrollo.

57. El INSTRAW presentó observaciones sobre la nota borrador preparada para la Evaluación de Programas y Prioridades EC-ESA, celebrada el 16 de febrero en Nueva York. Las observaciones del Instituto tenían como objeto garantizar la transversalización de género en todos los programas y prioridades y el cumplimiento de los compromisos suscritos en las conferencias iniciales y de seguimiento de Beijing y El Cairo, así como de CEDAW, y una mayor coordinación entre los miembros del Sistema de la ONU en materia de cuestiones de género.

58. La Directora del INSTRAW participó además en la 5ta reunión anual de la Red de Agencias para la Mujer y la Igualdad de Género (IANWGE) (NY, del 22 al 24 de febrero de 2006). Durante la reunión, los participantes analizaron los elementos básicos de una política y estrategia de transversalización de género sistémica que incluya: mecanismos de asignación de responsabilidad; gestión en base a resultados, evaluación y rendición de cuentas; adjudicación de recursos financieros y humanos; aumento de capacidad; coherencia y coordinación; y programación conjunta.

59. La Directora representó al INSTRAW en la 50ª sesión de la CSW, ocasión en la que también participó en la mesa redonda de Alto Nivel sobre la migración internacional (28 de febrero).

60. En diciembre de 2005, el Instituto participó en el ejercicio de Evaluación del Mandato sistémica. Se recopilaron más de treinta años de mandatos de la Asamblea General, ECOSOC y otros órganos de la ONU en una base de datos disponible en un sitio web creado

especialmente para fines de consulta: <http://www.un.org/mandatereview/>

Auditorías

61. En febrero, el INSTRAW recibió la carta de la administración de la Junta de Auditores Externos con los resultados de la auditoría interina del bienio 2004-2005, realizada del 29 de agosto al 5 de septiembre de 2005. La auditoría comprendió un examen de los sistemas de gestión financiera y de control, de manejo de proyectos y programas y de administración de recursos humanos, así como un seguimiento a las recomendaciones previas.

62. Debido a que se analizaron las recomendaciones con la administración del INSTRAW al finalizar el ejercicio de auditoría, ya se había comenzado a tomar algunas medidas a los efectos de acatar las recomendaciones. Algunas recomendaciones exigen la toma de acción por parte de la Secretaria de la ONU y el INSTRAW continuará abordando este asunto, a fin de garantizar el cumplimiento pleno de todas las recomendaciones.

B. Unidad de servicios de apoyo administrativo

Aspectos financieros

63. Con relación a la información entregada a la Junta Ejecutiva en la segunda sesión reanudada, al 30 de abril de 2006 las reservas y el balance del Fondo fiduciario del Instituto eran de aproximadamente de US\$878.952,15 (véase el Diagrama 1).

64. Se estima que los recursos necesarios para las operaciones básicas del Instituto en 2006 sean de \$1.314.352, conforme a lo contenido en el Plan de Trabajo y el Presupuesto Operacional propuesto para 2006, aprobado por la Junta en su segunda sesión celebrada el 1 de junio de 2005. (INSTRAW/EB/2005/R.3/Rev.1).

65. Las contribuciones voluntarias al Fondo fiduciario representan un monto de US\$24.682,96 al primer trimestre de 2006. Los compromisos de contribuciones adicionales se calculan en US\$40.940,10.

66. El Instituto también ha recibido US\$116.779 por concepto de costos de apoyo a proyectos extrapresupuestarios a ejecutarse durante 2006.

67. Los recursos disponibles actualmente en el Fondo fiduciario del Instituto le permitirán seguir sus operaciones hasta finales del año 2006.

**Diagrama 1. Fondo fiduciario del Instituto Internacional de Investigaciones y Capacitación
 de las Naciones Unidas para la Promoción de la Mujer (INSTRAW)**

Estado de ingresos y gastos y cambios en reservas y balances del fondo
 para el bienio 2006-2007, que concluye el 30 de abril de 2006 (dólares estadounidenses)

Ingresos	
Contribuciones voluntarias	24.682,96
Otros/ingresos misceláneos	448.171,14
Total ingresos	472.854,10
Gastos	
Costos de personal y otros	155.082,71
Viajes	0
Servicios contractuales	0
Gastos operacionales	0
Adquisiciones	0
Becas, otros	0
Costo de apoyo al programa para agencias	0
Total gastos directos	155.082,71
Costo de apoyo al programa	2.995,75
Total gastos	158.0078,46
Déficit estimado entre ingresos y requisitos	314.775,64
Reservas y balances del fondo, inicio del periodo	564.176,51
Reservas y balances del fondo, final del periodo	878.952,15
Estado de activos, pasivos, reservas y balances del fondo al 30 de abril de 2006	
Activos	
Efectivo y depósitos a plazo	308.800,00
Capital común en efectivo	872.509,65
Contribuciones voluntarias por cobrar	40.940,10
Otros efectos por cobrar	12.926,31
Otros activos	31.824,60
Total activos	1.267.000,66
Pasivos	
Balances por pagar	340.491,52
Obligaciones por liquidar	47.556,99
Total pasivos	388.048,51
Reservas y balances del fondo	
Excedente acumulativo	878.952,15
Total reservas y balances del fondo	878.952,15
Total pasivos, reservas y balances del fondo	1.267.000,66

Anexo I

Estatus de las propuestas de proyectos del INSTRAW**Presentado para el financiamiento:**

La propuesta de proyecto está en su etapa final de desarrollo y se está procurando el financiamiento.

IND-01	
Título	Desarrollo Institucional del INSTRAW
Duración	3 años
Países participantes	N/A
Objetivo	Fortalecimiento de la capacidad del INSTRAW en las áreas de investigación, información, comunicación, capacitación y gestión a fin de apoyar mejor a los países en sus esfuerzos por reducir la inequidad de género.
Aliados potenciales	Institutos gubernamentales, organizaciones del Sistema ONU, organizaciones académicas y organizaciones no-gubernamentales
Presupuesto total (US\$)	\$3.099.000
Posible financiamiento	NORAD, CIDA, GTZ, SIDA, DANIDA, Fundación Rockefeller, Fundación Kellogg

PPA-02	
Título	Fortalecimiento de la gobernabilidad con perspectiva de género y la participación política de las mujeres en el ámbito local
Duration	24 meses
Países participantes	La región del Magreb.
Objetivos	Contribuir a la promoción de los derechos de las mujeres, la igualdad de género y el liderazgo y la participación política de las mujeres en la planificación y administración de gobiernos locales en la región del Magreb.
Aliados potenciales	Gobiernos (especialmente el ministerio nacional de las mujeres), movimientos feministas y de mujeres, institutos y centros de investigación regionales, la academia, asociaciones de autoridades locales, redes de mujeres políticas, agencias bilaterales y multilaterales de cooperación (la Unión Europea, por ejemplo), organizaciones regionales y órganos de las Naciones Unidas dedicados a la gestión, la participación y las TIC – La Comisión Económica de las Naciones Unidas para África, ACGD (Centro Africano para Género y Desarrollo) PNUD, ILO ITU, UNESCO, UNFPA, UNIFEM, UNACLA (Comité Asesor de las Naciones Unidas de las Autoridades Locales) UNHABITAT, entre otros) y empresas de telecomunicaciones.
Presupuesto total (US\$)	\$1.149.120
Posible financiamiento	UNDEF, Cooperazione Italiana, Fundación Aga Khan, AECI

PPA-04	
Título	Capacitación y aumento de capacidad de las mujeres en la prevención y resolución de conflictos de agua en Palestina
Duración	18 meses
Países	Palestina

participantes	
Objetivos	Aumentar la capacidad y promover la participación de mujeres líderes en el gobierno y las ONG, a fin de que aborden el problema del manejo del agua y las cuestiones de género, específicamente la carga de las mujeres debido al conflicto de agua y su potencial en la prevención y resolución de disputas en ese sentido, y así afianzar el proceso de paz mediante el diálogo y la negociación en asuntos del agua.
Aliados potenciales	Grupo Hidrológico Palestino (PHG), Liga Internacional de las Mujeres para la Paz y la Libertad (WILPF)
Presupuesto total (US\$)	\$200.000
Posible financiamiento	AGFUND, Fundación Aga Khan, Fundación Novartis para SD, LG, Nordic Council

REM-05	
Título	La dimensión de género de las remesas: sus flujos, usos y desarrollo en Noruega
Duración	12 meses
Países participantes	Noruega
Objetivos	Evaluar el impacto que ejercen las remesas que envían los migrantes desde Noruega a sus comunidades de origen sobre la seguridad alimentaria doméstica y el desarrollo comunitario de zonas rurales, así como el acceso de los migrantes a servicios financieros y de otro tipo en Noruega.
Aliados potenciales	NGO regionales, universidades
Presupuesto total (€):	208.000 €
Posible financiamiento	Noruega

SEC-01	
Título	Género, paz y seguridad: Evaluación y examen de la ejecución de la Resolución 1325 del Consejo de Seguridad en Haití
Duración	18 meses
Países participantes	Haití
Objetivos	Contribuir al establecimiento de la paz y la seguridad humana para las mujeres, hombres, niños y niñas en Haití. En ese sentido, el proyecto busca ampliar el conocimiento y las capacidades respecto de la participación de las mujeres y la transversalización de género en las iniciativas de paz y seguridad.
Aliados potenciales	UNIFEM y MINUSTAH
Presupuesto total (US\$):	\$699.650
Posible financiamiento	CIDA, Fundación MacArthur, Fondo Global para las Mujeres, Zonta International

SEC-04	
Título	Prevención de la violencia con armas de fuego en República Dominicana: un enfoque con

	perspectiva de género
Duración	6 a 8 meses
Países participantes	República Dominicana
Objetivos	Apoyar el desarme sostenible y la creación de una cultura de la paz
Aliados potenciales	Small Arms Survey o el Centro Regional de la ONU para la Paz, Desarme y Desarrollo en Latinoamérica y el Caribe (UN-LiREC), una institución de investigación local, posiblemente el gobierno y la sociedad civil.
Presupuesto total (US\$):	139.764
Posible financiamiento	Zonta International, Embajadas en la República Dominicana

MISC-03	
Título	Fortalecimiento de la capacidad nacional para el desarrollo y ejecución de proyectos con perspectiva de género
Duración	10 meses
Países participantes	Las Américas
Objetivos	Fortalecer la capacidad nacional para crear y ejecutar proyectos que incorporen la perspectiva de género en sectores específicos; Promover la transversalización de las cuestiones de género en distintos sectores de países seleccionados.
Aliados potenciales	
Presupuesto total (US\$):	\$97.000
Posible financiamiento	

MISC-05	
Título	Apoyo a cuidadoras de pacientes con VIH/SIDA en Haití, Guadalupe, Martinica, Guyanas francesas y los Bateyes de República Dominicana
Duración	8 meses
Países participantes	Haití, Guadalupe, Martinica, Guyanas francesas y República Dominicana
Objetivos	Apoyar las acciones de las ONG, agencias de Naciones Unidas, asociaciones, centros de salud, instituciones, etc. que trabajan en Haití, Guadalupe, Martinica, Guyanas Francesas y en los bateyes de República Dominicana con pacientes con VIH/SIDA, mediante la provisión de una herramienta adaptada al contexto y necesidades específicas de los cuidadores y cuidadoras.
Aliados potenciales	
Presupuesto total (US\$):	\$117.829,19
Posible financiamiento	OPS, Francia

En consideración:

Propuesta de proyecto está en manos de una organización patrocinadora y está pendiente la aprobación.

REM-Perfil-02	
Título	Migración Internacional y las Remesas: su impacto sobre la cohesión social en América Latina
Duración	4 años
Países participantes	Países seleccionados en América Latina y el Caribe y grandes países de destino como los Estados Unidos y Canadá
Objetivos	Analizar y destacar el impacto de la migración internacional con una perspectiva de género en América Latina para fortalecer el desarrollo sostenible, la protección de derechos humanos y la cohesión social en los países de origen.
Aliados potenciales	Agencias de la ONU especialmente: FAO, FIDA, UNFPA, UNICEF, UNOPS, y PMA; Banco Mundial, BID, Unión Europea, CIDA, SIDA, entre otros
Presupuesto total (€):	5.800.000 €
Posible financiamiento	Unión Europea, Fundaciones MacArthur, Kellogg y Ford

REM-06	
Título	Las dimensiones de género de las remesas: sus flujos, usos y el impacto en el desarrollo en África del sur
Duración	24 meses
Países participantes	África del sur, Mozambique, Lesotho, Swazilandia, República Democrática del Congo y Malawi.
Objetivos	Evaluar el impacto que ejercen las remesas que envían los emigrantes desde África del sur a sus comunidades de origen sobre la seguridad alimentaria doméstica y el desarrollo comunitario en zonas rurales, así como el acceso de los migrantes a servicios financieros y demás en África del sur.
Aliados potenciales	Entidades gubernamentales, ONG regionales y universidades
Presupuesto total (US\$)	\$833.300
Posible financiamiento	ONUD, Fundación DeBeers, UNFPA

REM-08	
Título	La dimensión de género de las remesas: sus flujos, usos y el impacto en el desarrollo en Irlanda
Duración	12 meses
Países participantes	Irlanda, otros países a determinar
Objetivos	Evaluar el impacto que ejercen las remesas que envían los migrantes desde Irlanda a sus comunidades de origen en países seleccionados sobre cuestiones como la seguridad alimentaria doméstica y el desarrollo comunitario; y evaluar el acceso de los migrantes a servicios financieros y de otro tipo para enviar remesas en Irlanda.
Aliados potenciales	Asociaciones de migrantes, gobierno central, gobierno local, ONG, sindicatos, etc.
Presupuesto total (€):	208.000 €

Posible financiamiento	Irlanda
-------------------------------	---------

SEC-02	
Título	Mejorar la seguridad humana de mujeres haitianas vulnerables en República Dominicana
Duración	2 años
Países participantes	República Dominicana y Haití
Objetivos	Reducir las mayores inseguridades en la vida de las mujeres haitianas vulnerables que viven en República Dominicana mediante la concienciación y el aumento de conocimiento y capacidad en VIH/SIDA, derechos sexuales y reproductivos, nutrición, derechos civiles y seguridad física.
Aliados potenciales	UNICEF, ACNUR, UNFPA, UNAIDS y PNUD
Presupuesto total (US\$):	\$1.200.000 por año
Posible financiamiento	Fondo Especial para Japón del BID, Soros (FOKAL), CIDA, Fundación Ford

SEC-03	
Título	Aumentar el conocimiento y compartir experiencias: Género y reforma del sector de la seguridad
Duración	12 meses
Países participantes	Global (incluye conferencia virtual)
Objetivos	Iniciar un debate global sobre los aspectos de género de la reforma del sector de seguridad que incentive a los actores de dicho sector a tomar en cuenta a las mujeres y niñas y a abordar plenamente sus necesidades de seguridad.
Aliados potenciales	Entre ellos, Clingendael -el Instituto de Relaciones Internacionales de los Países Bajos, Centro para el Control Democrático de las Fuerzas Armadas de Ginebra (DCAF), Instituto de Investigación Internacional sobre la Paz de Estocolmo (SIPRI) y la Red Global Facilitadora sobre la Reforma del Sector de Seguridad (GFN-SSR).
Presupuesto total (US\$):	322.677
Posible financiamiento	Se ha sometido la propuesta a la Red Internacional Académica de Ginebra, el Centro de Investigación sobre Desarrollo Internacional (IDRC) y el Ministro de Relaciones Exteriores de Suecia.

SEC-06	
Título	Garantizar seguridad para todos: Género y reforma del sector de la seguridad
Duración	24 meses
Países participantes	Haití
Objetivos	Contribuir al establecimiento de la paz y la seguridad humana para las mujeres, hombres, niños y niñas en Haití. En ese sentido, el proyecto busca ampliar el conocimiento y las capacidades respecto de la participación de las mujeres y la transversalización de género en las iniciativas de paz y seguridad.
Aliados potenciales	MINUSTAH
Presupuesto total (US\$):	\$271.000

Posible financiamiento	Noruega
-------------------------------	---------

Financiamiento ofrecido:

El financiamiento del proyecto se ha confirmado/recibido.

REM-01	
Título	Dimensiones de género de las remesas: sus flujos, usos e impacto en el desarrollo
Duración	12 meses
Países participantes	Las Filipinas. Parte de un proyecto mundial a ser ejecutado en República Dominicana, Ecuador, El Salvador, Guatemala, Marruecos y Rumania.
Objetivos	Contribuir con los esfuerzos encaminados a aumentar el potencial de desarrollo de las remesas en los países en desarrollo, en particular en las zonas rurales, mediante la aplicación de una perspectiva de género al estudio de los flujos, usos e impacto socioeconómico de las remesas en las comunidades beneficiarias.
Aliados potenciales	Concejo de Mujeres de las Filipinas, Italia; Centro de Migración Scalabrini, las Filipinas; Unlad Kabayan, las Filipinas.
Presupuesto total (US\$):	\$200.000
Posible financiamiento	FIDA

REM-03	
Título	Género, remesas y desarrollo en Guatemala y El Salvador
Duración	12 meses
Países participantes	Guatemala y El Salvador
Objetivos	Contribuir a los esfuerzos en procura de maximizar el potencial de las remesas en países en desarrollo, incorporando la perspectiva de género al estudio de los flujos, usos e impacto socioeconómico de las remesas en las comunidades beneficiarias.
Aliados potenciales	NGO regionales
Presupuesto total (US\$):	\$93.900
Posible financiamiento	BDI (FOMIN), FIDA

En proceso de ejecución:

PPA-01	
Título	Fortalecimiento de la gobernabilidad con perspectiva de género y la participación política de las mujeres en el ámbito local
Duración	36 meses
Países participantes	Centroamérica, México y la región andina.
Objetivos	Contribuir a la promoción de los derechos humanos, la igualdad de género y el liderazgo y la participación política de las mujeres en la planificación y administración de gobiernos locales en

	Centroamérica, México y la región andina.
Aliados potenciales	Gobiernos (especialmente el ministerio nacional de las mujeres), la Comisión de Ministras de la Mujer de Centroamérica (COMMCA), CEPAL, PRIGEPP-FLACSO, movimientos feministas y de mujeres, agencias bilaterales y multilaterales de cooperación (CITEL, por ejemplo), organizaciones regionales y órganos de las Naciones Unidas dedicados a la gestión, la participación y las TIC (PNUD, ILO ITU, UNESCO, UNFPA, UNIFEM, Banco Mundial, BID, entre otros), empresas de telecomunicaciones (Telefónica, Telmex) y firmas de telecomunicación locales.
Presupuesto total (€):	2.153.253 €
Estatus	En proceso de ejecución

PPA-05	
Título	Incentivar la participación de las mujeres indígenas: aumento de la capacidad del gobierno local a través de las nuevas tecnologías en Latinoamérica
Duración	18 meses
Países participantes	Latinoamérica y los países caribeños.
Objetivos	Fortalecer la capacidad de las instituciones a escala nacional y comunitaria en países latinoamericanos seleccionados para fomentar la participación de las mujeres indígenas en los procesos decisorios utilizando las nuevas tecnologías de información y comunicación.
Aliados potenciales	Departamento de Asuntos Económicos y Sociales de las Naciones Unidas (DAES), Foro Permanente de las Naciones Unidas sobre las Cuestiones Indígenas, CEPAL
Presupuesto total (US\$):	\$450.000
Posible financiamiento	DESA: Cuenta de Desarrollo
Estatus	En proceso de ejecución

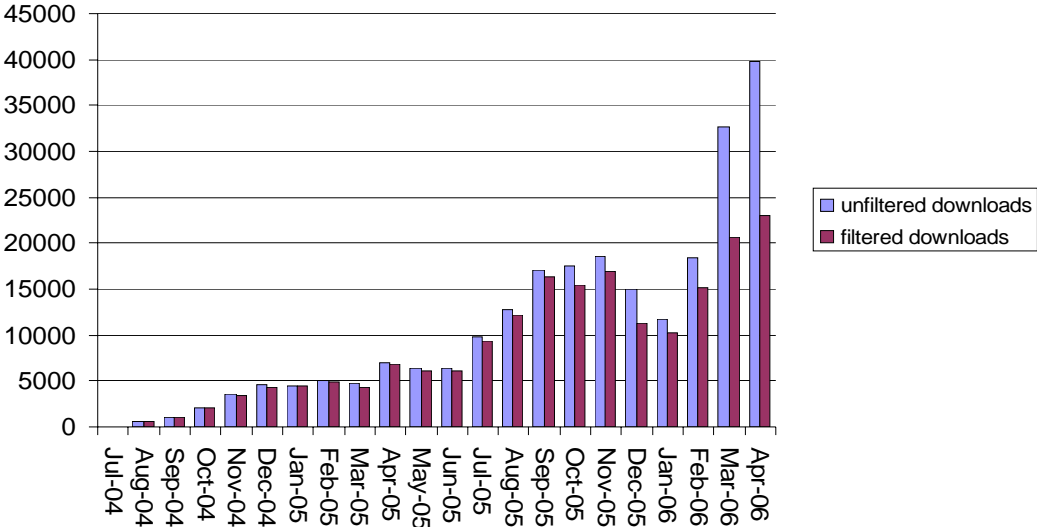
PPA-06	
Título	Estudio comparado sobre acciones positivas que favorecen la participación política de las mujeres: Europa y América Latina
Duración	4 meses
Países participantes	Países seleccionados en Europa y en América latina.
Objetivos	Contribuir al aumento y la consolidación de las mujeres en el sector de la política a través de la identificación y promoción de medidas legales y políticas adecuadas.
Aliados potenciales	Gobierno español
Presupuesto total (€):	27.500 €
Estatus	En proceso de ejecución

REM-02	
Título	Potencial de las remesas en el desarrollo desde una perspectiva de género
Duración	12 meses
Países participantes	República Dominicana
Objetivos	Contribuir con los esfuerzos en procura de maximizar el potencial de las remesas en países en desarrollo, incorporando una perspectiva de género al estudio de los flujos, usos e impacto socioeconómico de las remesas en las comunidades beneficiarias.
Aliados potenciales	ONGs de la región
Presupuesto total (US\$):	\$121.600
Posible financiamiento	UNFPA
Estatus	En proceso de ejecución

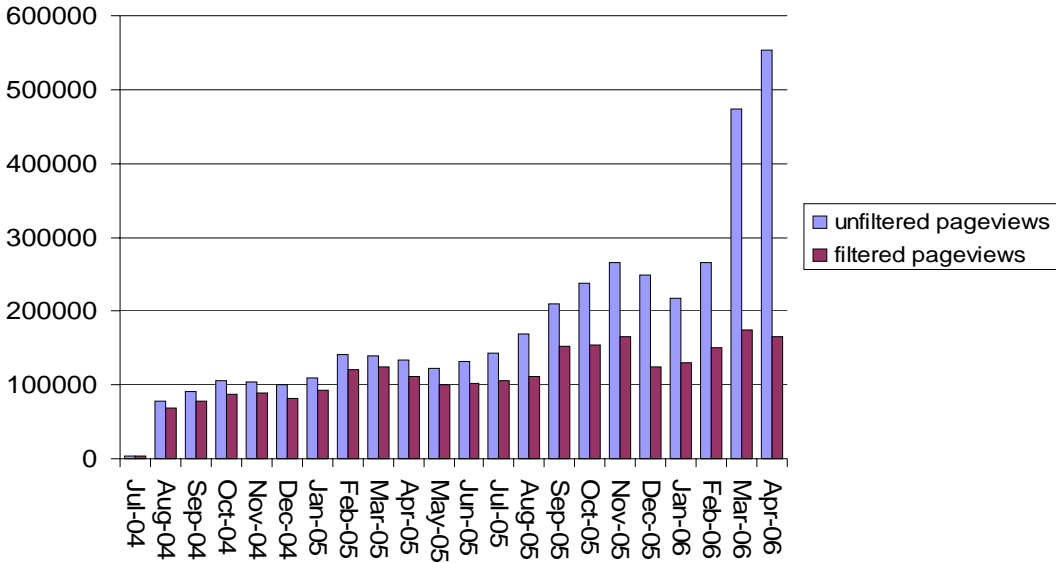
SEC-05	
Título	Metodologías educacionales para la prevención de la violencia contra las jóvenes
Duración	9 meses (septiembre de 2005 a mayo de 2006)
Países participantes	República Dominicana
Objetivos	Contribuir con la articulación, fortalecimiento y movilización de diversos grupos juveniles respecto de la violencia en base a género. La meta es sistematizar la experiencia del grupo "Juventudes y Violencias", y utilizarla como antecedente y punto de partida para la elaboración de un manual; desarrollar una guía metodológica para el trabajo de las organizaciones juveniles y la sociedad civil sobre temas como la juventud, género y violencia; y crear un plan de concienciación y capacitación en estas cuestiones dirigido a los jóvenes, entes con facultad decisoria, personal técnico de los ministerios y organizaciones, padres, madres y líderes comunitarios.
Aliados potenciales	Grupo Juventudes y Violencias, Family Care International (filial de República Dominicana)
Presupuesto total (US\$):	\$15.000
Posible financiamiento	PNUD/GLO (US\$7239), el resto financiado por Family Care International
Estatus	En proceso de ejecución

Anexo II

Descargos por mes del sitio web un-instraw.org



Navegación por página en el sitio web un-instraw.org



Visitas mensuales al sitio web - un-instraw.org

